

施設概要

1 設立目的

児童及び生徒の心身の健全な発達を図るために良好な自然環境の下において行われる教育活動並びに市民の野外活動の振興を図ること。

2 趣 旨

- (1) 「平日の利用」… 長期宿泊・自然体験推進事業を基本とした、学校教育における野外活動の推進
- (2) 「土・日曜日の利用」… 生涯学習、生涯スポーツの推進
- (3) 「夏休みの利用」… 青少年の健全育成の推進

3 施設概要

- (1) 所在地 京都市左京区花脊別所町399番地
- (2) 敷地面積 約151,000㎡ (施設ゾーン 121,000㎡, スポーツゾーン 30,000㎡)
- (3) 収容人員 最大約600人 (宿泊棟・ロッジ棟 約400人, キャンプ場 約200人)
- (4) 建設費 土地取得費600百万円, 建物取得費3,036百万円

[財源内訳]

・市 債	2,173百万円
・一般財源	863百万円
計	3,036百万円

(5) 主要建物

区 分	床面積 (㎡)	宿泊可能人員	(リーダー室 宿泊可能人員)
本館棟	4,080	—	—
宿泊棟 (全6棟)	2,514	284	(22)
ロッジ (全6棟)	800	128	(12)
プレイホール (体育館)	803	—	—
計	8,197	412	(34)

(6) 付属施設

区 分	面積 (㎡)	備 考
多目的グラウンド	8,400	サッカー, 野球, ラグビー等 <70m×120m>
キャンプ場	5,200	200人収容
野鳥の森	6,000	バードウォッチング (岡博子氏寄贈)
創作の広場	381	アトリエ (工芸用施設), 北山民家 (藁葺き屋根)
自然観察ゾーン	50,000	動植物の観察
テニスコート	2,105	オムニコート3面
冒険の森	約3,000	総合フィールドアスレチック (20ホィット)

(7) 施設の特徴

- ア 可動屋根式天体観察所 (400mm反射望遠鏡×1台, 150mm屈折望遠鏡×3台)
- イ 分散型宿泊棟 宿泊棟 <1棟116人, 2棟~5棟各24人, 6棟50人>
ロッジ棟 <1棟~3棟各20人, 4棟26人, 5・6棟各15人>
- ウ 大型木造建築のプレイホール (体育館) <18m×31m>
- エ 雪遊び広場
- オ 雨天対応型 (屋根付き) キャンプファイヤー場
- カ 野鳥の森・冒険の森

(8) 活動内容

- ア 野外活動 (アスレチック, ハイキング, 登山など)
- イ 野外生活 (野外炊飯, サバイバル体験など)
- ウ 自然観察 (植物, 野鳥, 天体など)
- エ スポーツ (サッカー, ラグビー, 野球, テニス, バレーボール, スキー など)
- オ 勤労生産 (木工, 陶芸など)
- カ 地域交流 (地場産業見学など)

(9) 利用対象団体

- ア 学校・幼稚園 (市外も可)
- イ 児童福祉施設 (保育所, 児童館, 学童保育所, 児童養護施設等)
- ウ 社会教育関係団体
- エ 青少年健全育成団体 (少年補導委員会, ボーイスカウト, ガールスカウト等)
- オ 中学生以下の子どもを含む家族
- カ 大人5人以上のグループ
- キ その他, 教育委員会が適当と認める団体

平成 28 年度利用状況

1 市立学校（園）及び一般団体の利用状況

校 種	利用校・団体数	利用者数	延利用人数
幼稚園	4園	116人	50,360人
小学校	165校	11,557人	
中学校	30校	1,471人	
高等学校	8校	720人	
総合支援学校	1校	10人	
教職員	7団体	447人	
市立学校関係小計	215校園	14,321人	
一般団体関係	762団体	11,085人	20,618人
合 計	977校園・団体	25,406人	70,978人
前年同期	968校園・団体	25,392人	70,373人
前年同期との差異	+11校園・団体	+14人	+605人

2 月別延べ利用人数

（一般団体には市外の学校・園を含む）

種 別	4月	5月	6月	7月	8月	9月
市立学校・園	1,282	7,097	8,524	5,122	4,912	8,986
一般団体	2,425	1,622	436	4,074	4,698	950
合 計	3,707	8,719	8,960	9,196	9,610	9,936
種 別	10月	11月	12月	1月	2月	3月
市立学校・園	6,836	3,861	407	769	2,450	114
一般団体	2,069	520	293	845	1,005	1,681
合 計	8,905	4,381	700	1,614	3,455	1,795

3 一般団体（市外の学校・園含む）の利用形態及び延べ利用人数

（ ）内は団体数（単位：人）

種 別	日帰り	1泊2日	2泊3日	3泊4日	4泊5日	5泊6日	延人数
一般団体 (市内の私立学校 市外の学校・園含む)	(441) 2,669	(268) 15,172	(41) 1,854	(10) 536	(2) 375	(0) 0	(762) 20,618

経年利用者数推移

	＜市立学校関係＞				＜一般団体関係＞				＜総 合＞			
	実人数		延人数	前年度 比較	実人数		延人数	前年度 比較	実人数	延人数	前年度 比較	対前年 度比率
	校数	人数			団体数	人数						
H19	461	29,351	59,817		988	19,091	36,376		48,442	96,193	2,848	
H20	374	26,301	58,559	△ 1,258	929	18,983	34,675	△ 1,701	45,284	93,234	△ 2,959	118%
H21	249	14,192	37,547	△ 21,012	775	15,724	30,124	△ 4,551	29,916	67,671	△ 25,563	73%
H22	217	15,059	59,960	22,413	648	11,217	22,339	△ 7,785	26,276	82,299	14,628	122%
H23	217	15,132	61,346	1,386	592	11,129	21,189	△ 1,150	26,261	82,535	236	100%
H24	199	14,272	56,667	△ 4,679	549	10,896	21,611	422	25,168	78,278	△ 4,257	95%
H25	228	15,727	54,738	△ 1,929	601	10,528	20,123	△ 1,488	26,255	74,861	△ 3,417	96%
H26	217	13,751	49,466	△ 5,272	687	10,345	20,104	△ 19	24,096	69,570	△ 5,291	93%
H27	221	14,185	49,306	△ 160	747	11,207	21,067	963	25,392	70,373	803	101%
H28	215	14,321	50,360	1,054	762	11,085	20,618	△ 449	25,406	70,978	605	101%

長期宿泊・自然体験推進事業

【概要】

中央教育審議会、教育再生会議の報告、教育基本法の改正（18年12月）等を踏まえ、従来の宿泊型の自然体験、野外活動推進事業の取組をさらに充実させるため、平成20年度から長期宿泊活動を実施している。

<実施状況>

- 平成20年度 パイロット校29校で試行実施（内23校が花背山の家を利用）
- 平成21年度 パイロット校59校に拡大（内50校が花背山の家を利用）
- 平成22年度 本格実施156校（内122校が花背山の家を利用）
- 平成23年度 全校実施165校（内131校が花背山の家を利用）
- 平成24年度 全校実施166校（内127校が花背山の家を利用）
- 平成25年度 全校実施160校（内125校が花背山の家を利用）
- 平成26年度 全校実施163校（内128校が花背山の家を利用）
- 平成27年度 全校実施160校（内128校が花背山の家を利用）
- 平成28年度 全校実施164校（内132校が花背山の家を利用）
- 平成29年度 全校実施156校（内129校が花背山の家を利用）

1 事業名称

長期宿泊・自然体験推進事業

2 趣 旨

仲間との集団生活や自然の中での体験活動など、長期の宿泊体験活動を通して、子どもたちに感動する心、自然生命尊重精神、環境保全に寄与する態度を養うとともに、仲間意識や責任感、規範意識など豊かな人間性や社会性を育む。

本事業は、自然体験活動の充実が盛り込まれた中央教育審議会答申（平成20年1月）、新学習指導要領（平成23年度実施）の趣旨を踏まえ、先行実施したものである。

3 対 象

原則5年生

4 実施内容

3泊4日以上 of 宿泊型自然体験活動<場所：花背山の家(原則)>

- ・自然の良さを生かした様々な体験活動
- ・規律正しい集団生活と生活習慣の確立を図る活動
- ・平成24年度の各校の実態に即した内容の一部見直し（5年生以外の学年及び複数年合同実施・実施日数3泊4日も可とする等）の試行を経て、25年度以降は現行の事業を実施している。

5 実施の重点

(1) 学校運営協議会の参画

学校運営協議会、学校支援ボランティア、学生ボランティアなど、学校単独の取組ではなく、京都ならではの豊富な人材を活かし、ボーイスカウト、地元自治振興会(別所、花背、広河原)等の参画のもと、地域と共同の取組として実施。

(2) 人間との交流

一週間の活動を通して、「子ども同士」のみならず、「先生と子ども」、「ボランティアや地域の方」「花背地域の人」などの様々な人との交流により、生き方を学ぶ。

(3) 花背地域との合同プロジェクト

花背地域（花背、別所、広河原の各自治振興会）と教育委員会との間で定例連絡会を設置し、民泊等の共同プログラムを開発している。

6 関連施設の整備・充実

平成20年度…元八榊小学校、百井青少年村、京北山国の家の改修及び炊事用具・テント等の購入

平成21年度…元別所小学校、元堰源小学校の改修及び炊事用具・テント等の購入

平成22年度…元八榊小学校・元堰源小学校の改修

平成23年度…元別所小学校教員住宅を改修して長期宿泊期間の教員等宿泊休憩施設とする

参 考

小学校宿泊的行事スタンダード

第4学年 みさきの家2泊3日

第5学年 花背山の家3泊4日以上

第6学年 修学旅行 1泊2日

平成29年度 主催事業計画

区分	事業名	開催日(期間)	参加対象	募集	主な内容
市民・一般対象	春の花背ウォーキング 「野鳥を見つけよう」 〔山村都市交流の森と共催〕	5月3日(水)～4日(木)	一般(小学生以上・ただし、中学生以下は保護者同伴のこと) ※	50名	野鳥観察のハイキング(山の家・交流の森にて)・自然観察
	夏の山の家を楽しもう 「星空と花背の自然」	7月29日(土)～30日(日)	一般(小学生以上・ただし、中学生以下は保護者同伴のこと) ※	50名	天体(星座)の話・星空観察
	秋の花背ウォーキング 「きのこを見つけよう」	10月8日(日)～9日(月)	一般(小学生以上・ただし、中学生以下は保護者同伴のこと) ※	50名	きのこの探索・自然観察
	秋の山の家を楽しもう 「星空と花背の自然」	11月11日(土)～12日(日)	一般(小学生以上・ただし、中学生以下は保護者同伴のこと) ※	50名	天体(星座)の話・星空観察
	親子で冬満喫	1月20日(土)～21日(日)	一般(幼児・小・中学生を含む家族)	60名	ミニかまくら作り・餅つき・そり遊び 他
	親子で冬遊びをしよう	2月3日(土)～4日(日)	一般(幼児・小・中学生を含む家族) ※	60名	そり遊び・雪遊び・歩くスキー 他
※幼児参加時は、要事前相談					
子ども	わんぱくチャレンジキャンプ 説明会7月15日(土)14:00～	8月16日(水)～18日(金)	小学校3年生～中学校3年生	40名	キャンプ・野外炊事・野外ゲーム・キャンプファイヤー
社会教育	自然大好きフェスティバル	10月28日(土)[日帰り]	野外活動関係者・社会教育指導者・家族・地域・教員・学生 など	700名	各種団体のワークショップ・野外活動指導者交流
教員対象	野外活動指導者研修会	4月6日(木) 〔京都市総合教育センター〕	京都市立学校園 教員	300名	* 活動計画の企画・立案 * 指導上の留意点 * 各アクティビティの紹介
	教員野外活動実技研修会	①5月13日(土) ②7月15日(土)～16日(日) ③8月16日(水)～17日(金) ④10月7日(土) ⑤1月27日(土)～28日(日)	京都市立学校園 教員	各5名	* 野外活動指導者の実技研修 * 指導上の留意点 * 各アクティビティの実技体験
	平成30年度長期宿泊・自然体験推進事業説明会	現在予定なし	長期宿泊校 教職員	200名	* 予算 * プログラム立案に関して
	教員免許更新講習	8月10日(木)～12日(土) 9月16日(土)～18日(月)	免許更新対象希望者	各50名	* 講義 * 野外活動実習
学生	ボランティア学生スタッフ トレーニングキャンプ	6月17日(土)～18日(日)	ボランティア学生スタッフ	60名	花背山の家活動業務研修 野外活動実技研修
ボランティア	野外活動ボランティアリーダー 養成講座	4月29日(土)～30日(日)	18歳以上の学生・社会人	50名	野外活動のスキル習得 野外炊事・テント設営方法 キャンプファイヤー 他
		8月19日(土)～20日(日)	18歳以上の学生・社会人	50名	野外活動のスキル習得 野外炊事・テント設営方法 キャンプファイヤー 他
子どもクラブ	花背山の子クラブ 説明会(予定) ・4月21日(金)19:00～ ・4月22日(土)10:00～	①5月13日(土)[日帰り] ②7月15日(土)～16日(日) ③10月7日(土)[日帰り] ④1月27日(土)～28日(日)	小学校2年生～6年生	会員 60名	野外炊事・キャンプ・山登り・スポーツ・アルペンスキー・歩くスキー・そり遊びなどの野外活動全般

その他協力事業	開催予定日	備考
◎京都市新規採用教員・事務局職員研修会	8月1日(火)～3日(木)	
◎京都教育大学ボランティア養成講座	5月6日(土)～7日(日)	
◎小学校PTA連絡協議会会長・役員研修会	9月11日(月)	
◎教師塾研修会	11月25日(土)	
◎PTAフェスティバル	12月16日(土)	
◎夏期健康学園(体健室)	7月27日(木)～29日(土)	
◎スポーツ少年団リーダー研	8月7日(月)～9日(水)	

◎登山コース<長期宿泊校>・クライミング研修会<全校種>

	開催日	登山コース	クライミング研修会
登山コース クライミング 研修会	①4月 8日(土)	雲取山・天狗杉・滝谷山・他	15:00～クライミング研修会
	②4月15日(土)	雲取山・天狗杉・滝谷山・他	15:00～クライミング研修会
	③4月29日(土)	雲取山・天狗杉・滝谷山・他	15:00～クライミング研修会
	④7月24日(月)	雲取山・天狗杉・滝谷山・他	15:00～クライミング研修会
	⑤8月21日(月)	雲取山・天狗杉・滝谷山・他	15:00～クライミング研修会

花背で遊ぼう(『花背山の家協会』との共催事業)
(家族のための事業)

事業名	期日	主な内容	募集
①茅葺の家で 春の風物詩	4月15日(土)～16日(日)	1日目:ちまき・魚焼き・民家でご飯炊き 2日目:餅つき	30
②木こり体験	4月22日(土)～23日(日)	1日目:木こり体験・ウッド写真立て 2日目:うどん作り	40
③野外活動体験	5月 4日(木)～ 5日(金)	1日目:燻製・スコアOL・うちわお絵かき 2日目:竹箸作り・流しそうめん	60
④焼き焼き体験	5月13日(土)～14日(日)	1日目:七宝焼・テラスでBBQ 2日目:ピザ作り	50
⑤テントに泊まろう	6月17日(土)～18日(日)	1日目:火おこし・野外炊事・テント泊 (天体観察) 2日目:七宝焼	12家 族
⑥夏を楽しもう(1)	8月11日(金)～12日(土)	1日目:風鈴・木工(天体観察) 2日目:魚つかみ	70
⑦夏を楽しもう(2)	8月12日(土)～13日(日)	1日目:魚つかみ(天体観察) 2日目:風鈴・木工	70
⑧野外を満喫	11月18日(土)～19日(日)	1日目:ダッチオープン料理(天体観 察) 2日目:山登り	30
⑨冬の風物詩	12月 2日(土)～ 3日(日)	1日目:しめ飾り作り・牛乳パック紙と んぼ 2日目:リース作り	40
⑩工作	12月23日(土)～24日(日)	1日目:ミニ門松作り・松上げビデオ鑑 賞 2日目:七宝焼	40
⑪竹の工作	3月 3日(土)～ 4日(日)	1日目:行燈作り・うぐいす笛作り 2日目:輪ゴム鉄砲作り	40
⑫茅葺の家体験	3月17日(土)～18日(日)	1日目:囲炉裏で魚焼き・七宝焼 2日目:おくどきんで蒸しパン作り	40

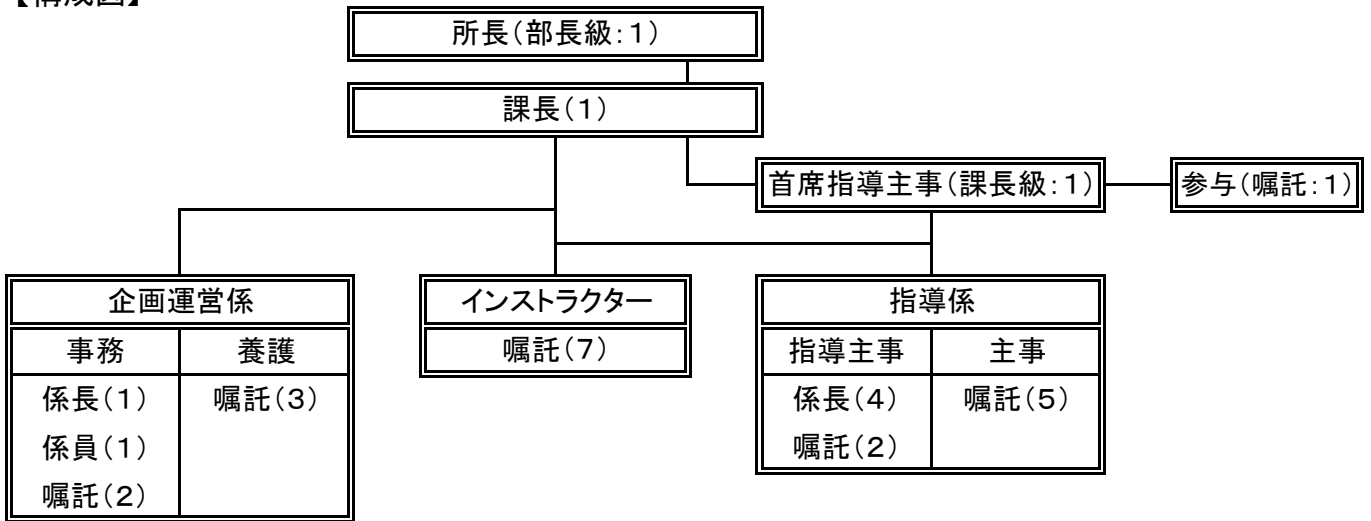
委託業務の内容等

件名	金額	委託先	業務内容
平成28年度 京都市野外活動施設花背山の家汚水処理施設維持管理業務	1,900,800	東山管理センター株式会社	汚水処理施設維持管理
平成28年度 京都市野外活動施設花背山の家 管理運営補助業務	2,746,060	同志社ワーキングコーラス	施設入口語所業務, 利用者の活動補助, 宿泊棟点検等:年間約120日, 延べ約750人
平成28年度 京都市野外活動施設花背山の家屈折望遠鏡保守・点検	129,600	あさだ考房	天体観察所屈折望遠鏡の保守点検
クライミングホール保守・点検	232,200	東商アソシエート株式会社	クライミング・ホールダリング用クライミングウォール点検
除雪業務(12月分)	234,630	株式会社花背山の家協会	施設内の除雪
除雪業務(1月分)	2,926,746	株式会社花背山の家協会	施設内の除雪
除雪業務(2月分)	1,705,428	株式会社花背山の家協会	施設内の除雪
除雪業務(3月分)	54,756	株式会社花背山の家協会	施設内の除雪
平成28年度 京都市野外活動施設花背山の家の清掃・宿直等業務に関する委託料	34,985,488	株式会社花背山の家協会	施設内の清掃・宿直等の業務
平成28年度 京都市野外活動施設花背山の家 設備管理業務	10,054,800	近建ビル管理株式会社	設備管理(1名~2名常駐)
平成28年度 京都市野外活動施設花背山の家天体観察所保守・点検業務に関する委託料	314,280	株式会社西村製作所	天体観察所400ミリ望遠鏡及び移動屋根部の保守点検
特定防火対象物施設点検費	118,800	近建ビル管理株式会社	特定防火対象物点検
京都市野外活動施設花背山の家日直業務委託料(12月12, 13日)	20,520	近建ビル管理株式会社	日直業務(臨時休所日における侵入者対策を含む施設の保全:2名体制)
京都市野外活動施設花背山の家日直業務委託料(7月19, 20日)	20,520	近建ビル管理株式会社	日直業務(臨時休所日における侵入者対策を含む施設の保全:3名体制)
平成28年度 京都市野外活動施設花背山の家「冒険の森」及び「フィールドアスレチック」保守・点検業務	270,000	有限会社井上工業	フィールドアスレチック等保守
平成28年度 元京都市立八幡小学校施設管理業務	300,000	花背自治振興会	校舎, グラウンド等敷地内の安全管理, 屋内外清掃, 除草剪定, 除雪等及び学校利用に対応する施設整備
平成28年度 元京都市立堰源小・中学校施設管理業務	300,000	広河原自治振興会	校舎, グラウンド等敷地内の安全管理, 屋内外清掃, 除草剪定, 除雪等及び学校利用に対応する施設整備
平成28年度 元京都市立別所小学校・花背第一中学校施設管理業務	300,000	別所自治振興会	校舎, グラウンド等敷地内の安全管理, 屋内外清掃, 除草剪定, 除雪等及び学校利用に対応する施設整備
「第15回自然大好きフェスティバル」実施に係る運営費	674,000	一般社団法人ガールスカウト京都府連盟等17団体	自然大好きフェスティバルでのワークショップ運営

花背山の家の職員体制(平成29年4月1日現在)

【総数】 計 29人(部長1, 課長2, 係長5, 係員1, 嘱託20)

【構成図】



※上記職員がシフト制で勤務。

※1日あたりの勤務者 … 約18人

＜勤務時間＞

A 8:00～16:45 泊 13:15～22:00
 B 9:30～18:15 明 6:00～14:45
 C 13:15～22:00

＜参考＞ 京都市野外活動施設花背山の家事務分掌細則(抄)

(事務の概目)

第2条 係の分掌する事務の概目は、次のとおりとする。

企画運営係

- (1) 公印の保管に関する事。
- (2) 京都市野外活動施設花背山の家(以下「山の家」という。)内及び教育委員会事務局との連絡調整に関する事。
- (3) 寄付受納に関する事。
- (4) 事務引継に関する事。
- (5) 山の家 of 庶務に関する事。
- (6) 文書に関する事。
- (7) 経理に関する事。
- (8) 広報資料の作成及び刊行に関する事。
- (9) 物品の購入に関する事。
- (10) 山の家 of 使用に関する事。
- (11) 使用料の減免に関する事。
- (12) 活動用具の貸出しに関する事。
- (13) 山の家内 of 取締りに関する事。
- (14) 山の家施設 of 管理に関する事。
- (15) 関係機関との連絡調整に関する事。

指導係

- (1) 山の家が行う事業 of 企画, 立案及び実施に関する事。
- (2) 使用団体との事前打合せに関する事。
- (3) 使用団体への野外活動に関する指導及び助言に関する事。
- (4) 使用団体の健康管理及び保健指導に関する事。
- (5) 活動プログラム, 活動用具 of 開発等野外活動に関する調査及び研究に関する事。
- (6) 野外活動に関する資料 of 収集及び情報の提供に関する事。
- (7) 野外活動に関する教員研修に関する事。
- (8) 野外活動に関する社会教育関係団体 of 指導者養成研修に関する事。